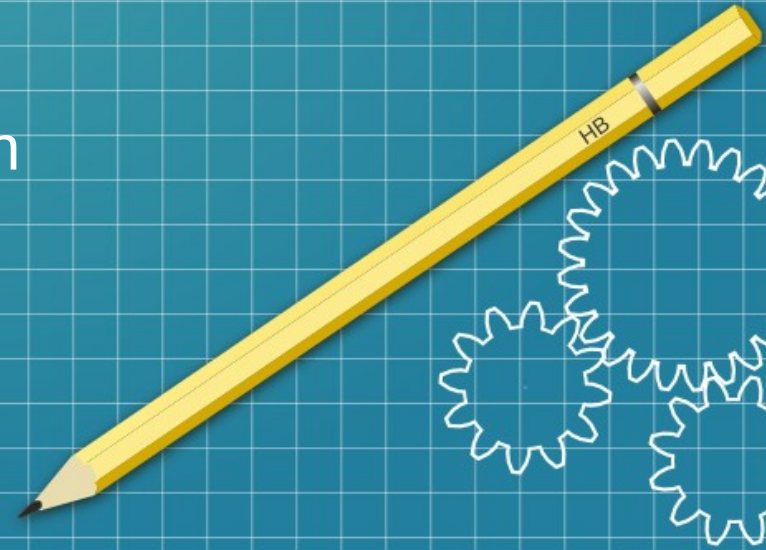
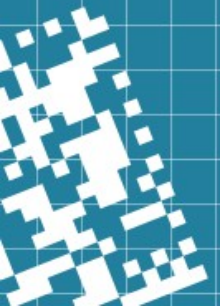
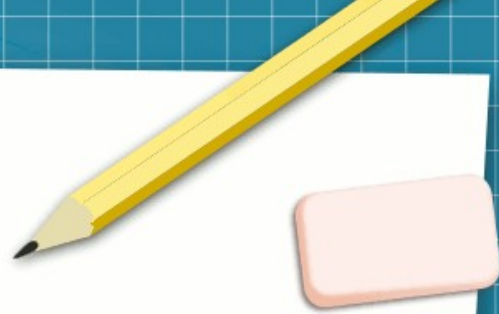


# Food

Einführung von Essen



# Enums



- Abzählbare Typen ohne Ordnung
  - Farben von Gummibärchen
  - Lego-Bausteine
  - Vogelarten
- Der Name allein definiert den enum (eindeutig)

```
public enum EnumColor {  
    RED,  
    YELLOW,  
    GREEN  
}
```



# Eigenes Essen

- Neues Essen, das  $\frac{1}{2}$  Hunger stillt
- Definition der Essens-Eigenschaften als Enum
  - Enum erweitern, damit er zusätzlich zum Namen Essens-Attribute hat
- Unter Paket items

```
public enum Food {  
    GINGERBREAD(new FoodComponent.Builder()  
        .nutrition(1).saturationModifier(0.1f)  
        .build());  
  
    private final FoodComponent component;  
  
    private Food(FoodComponent component) {  
        this.component = component;  
    }  
  
    public FoodComponent get() {  
        return component;  
    }  
}
```

# Neues Item Lebkuchen anlegen



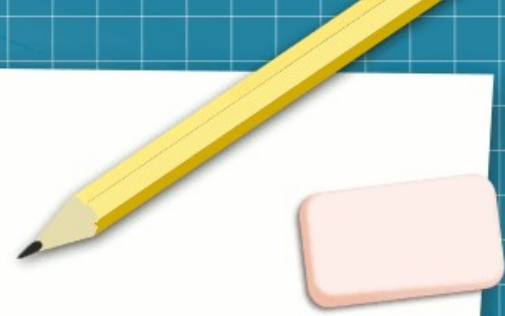
- Erweiterte Sessings mit **food** beim Definieren
  - In ModItems:

```
public static final Item RUBY = registerItem(  
    Identifier.of(Gtamfmd.MOD_ID, "ruby"), new Item.Settings());  
public static final Item GINGERBREAD = registerItem(  
    Identifier.of(Gtamfmd.MOD_ID, "gingerbread"), new Item.Settings()  
        .food(Food.GINGERBREAD.get()));
```

- Food.GINGERBREAD.get() gibt definierte FoodComponent
- Außerdem: json-Dateien anlegen

# Arbeit sichern

- Git commit und push





# Herausforderung

- Rezept für Pommes
  - Rezeptkonflikt → geschnittene Kartoffel
  - Icon abmalen
  - Icon für geschnittene Kartoffel malen
  - Icons anlegen
  - Backrezept anlegen
- Ausprobieren und schmecken lassen





This work is licensed under a Creative Commons  
Attribution-ShareAlike 3.0 Unported License.  
It makes use of the works of Mateus Machado Luna.

